



2023

La Passerelle

18 rue Félix Bablon

52000 CHAUMONT

www.lapasserelle52.fr

03.25.32.65.42

association@lapasserele52.fr

Rapport d'activité

2023

Contenu

Le Rapport Moral	3
Le Rapport d'Activité	5
Les Annexes	28
Le Glossaire	53

Assemblée Générale du 20 Juin 2024

Rapport Moral

2023

La Passerelle

18 rue Félix Bablon

52000 CHAUMONT

www.lapasserelle52.fr

03.25.32.65.42

association@lapasserele52.fr



En 2023 cela faisait 30 ans que le Secours Catholique avait décidé de créer ici une nouvelle association « La Passerelle ». Nous nous permettons de reprendre quelques souhaits émis à ce moment-là :

- « *un lieu d'accueil pour des personnes sans domiciles fixes, mais également des personnes en rupture, isolées qui ont besoin d'un simple réconfort, d'un soutien mais aussi d'aide pour retrouver le chemin de l'insertion dans la société* »

- « *un lieu où chacun a son mot à dire* »

- « *un lieu convivial pour que les personnes puissent s'exprimer et dire leur galère* »

Depuis sa création *La Passerelle* poursuit cette mission en s'adaptant au mieux aux réalités sociales et économiques de notre société.

L'objet statutaire de *La Passerelle* est une mission de lutte contre l'exclusion. Son objectif est de contribuer à l'intégration ou la réintégration sociale des personnes. Ses valeurs sont :

- Un accueil inclusif de la personne,
- Le respect de la personne, de son intégrité et de son droit à la sécurité,
- La reconnaissance de l'aptitude de chacun à évoluer et à se projeter vers l'avenir à son rythme, selon ses désirs et ses possibilités,
- l'égalité de la valeur des êtres humains,
- les diversités et richesses de chacune des personnes.

La Passerelle répond :

- **localement** à ce besoin par ***l'Accueil de Jour***,
- **aux besoins des personnes qui se trouvent sans hébergement** par le ***SIAO/115***,
- en assurant, **durant la période hivernale**, une **veille auprès des personnes à la rue** par la ***Maraude***,
- en étant un **observatoire social** pour apporter sa réflexion et ses propositions **auprès des pouvoirs publics** sur les besoins de ces personnes.

I- L'accueil de jour :

Nous ne voulons pas rentrer dans une énumération des activités réalisées durant l'année 2023 par l'Accueil du Jour (ce qui sera fait dans le rapport d'activités), mais il nous semble important d'insister sur quelques points :

les réunions mensuelles :

entre les bénévoles et les salariés de l'AJ : un lieu d'échanges, de relecture des situations vécues quotidiennement par les uns et les autres.

entre les salariés, les bénévoles et les **accueillis** : un lieu de partage des expériences vécues et un lieu de propositions d'activités à réaliser (Festival de Montier en Der, Salon de l'Agriculture, confection d'un petit-déjeuner pour l'anniversaire d'un salarié..).

les liens et activités avec de nombreux partenaires qui ont collaboré en participant ou en soutenant des activités collectives :

le Repas Solidaire au sein de l'association Festisol,
le Forum des Associations,
La SPA de Valdelancourt,
Centre d'initiation à la Nature d'Auberive,
L'IME de Brottes,
L'Association « Culture du Cœur »,
La Ligue de l'Enseignement,
Le Signe,
Le Rotary Club,
Harmonie Mutuelle
L'Ecole Ste Marie,
Collège Louise Michel,
Collège Camille St Saëns
Lycée de Joinville
Emmaüs,
Vestiaire service,
L'Atelier du Viaduc,
Le Secours Catholique,
Le Secours Populaire,
Le Point Commun,
L'ADPJ,

Les chantiers avec :
Les Pierres Posées
Chaumont Habitat,
Les Espaces verts de la ville de Chaumont

La présence durable des professionnels de santé : infirmière, psycho praticienne, psychologue.
Le renforcement des actions du projet « Accompagnement vers et dans le logement » **dans la durée**, en lien avec le personnel de santé, les bénévoles et le SIAO.

II - Le SIAO/115 : (Service intégration d'accueil et d'orientation)

La structure du SIAO/115 a connu une évolution significative durant l'année 2023. L'équipe s'est renforcée, et bien que chacune des intervenantes soit en mesure de répondre à chaque appel, des référentes spécialisées ont été affectées aux différents domaines comme :

- les demandeurs d'asile,
- la veille sociale,
- le logement,
- le logement adapté,
- le médico-social,
- les jeunes,
- la justice,
- les femmes victimes de violences,

afin de répondre au mieux aux demandes. Cette organisation permet de faciliter et de simplifier les relations avec les nombreux partenaires.

Nous pouvons constater une constance des demandes traitées par le SIAO/115 entre 2022 et 2023 (40% de femmes et 60% d'hommes).

De novembre à mars, les bénévoles Maraudeurs rejoignent l'équipe du SIAO 115. C'est cette dernière qui dirige et organise, les missions des maraudeurs. Cette année nous pouvons constater une baisse des rencontres lors des maraudes. Ce constat reste positif. Les 25 bénévoles sont néanmoins mobilisés et fidèles. Ils sont très sensibles à cette réalité sociale, et veillent sans relâche, pendant la période hivernale.

III - Les axes de travail pour 2024 :

Poursuivre les actions liées au logement d'abord,

Avec l'AVDL :

en renforçant les liens avec les bailleurs notamment en intervenant au plus tôt dans le cadre des expulsions locatives

Poursuivant l'accompagnement au plus près des personnes dans leur projet logement : gestion du logement au quotidien, définition d'un projet adapté à leur besoin, prise en charge globale et interdisciplinaire (médical et sociale),

Avec le SIAO :

En donnant une impulsion auprès des partenaires notamment de l'hébergement et du logement sur une philosophie de prise en charge correspondant au logement d'abord,

- Garder la synergie qui règne entre tous les acteurs de la Passerelle et toujours avec bienveillance
- Recruter et porter une équipe de psychologues répartie dans différentes structures du département
- Trouver des locaux adaptés (augmentation des effectifs)

Suivant le projet associatif de la Passerelle, continuer à être force de propositions en travaillant toujours en partenariat.

IV - Remerciements :

Un GRAND MERCI :

- aux salariés pour leur professionnalisme et leur bienveillance dans l'accompagnement des personnes demandeuses, ainsi qu'à la Directrice pour son adaptabilité et sa clairvoyance.
- aux bénévoles de l'Accueil de Jour et de la Maraude, pour leur disponibilité à l'inattendu, et aux personnes dans le besoin. En un mot « d'être là ».
- aux accueillis de plus en plus impliqués et force de propositions.
- aux membres du Conseil d'Administration.
- aux partenaires financiers, la DDESTPP, les ARS, la ville et l'Agglo de Chaumont, le Conseil Départemental et en 2023 Harmonie Mutuelle et le Crédit Agricole,
- tous les partenaires de l'insertion, du logement, de la santé avec lesquels nous travaillons au quotidien.

V - Conclusion :

Nous voulons ESPERER que dans l'avenir, en face des réalités politiques et économiques, nous puissions continuer tous ensemble :

- les personnels salariés, bénévoles et membres du Conseil d'administration,

à garantir la mise en œuvre du Projet associatif, dans le respect des valeurs de La Passerelle.

Et pour finir, nous nous permettons de vous présenter La Passerelle en prenant l'exemple de notre JARDIN (dehors)

La Passerelle est un lieu où tous nous plantons des petites graines :

- d'Espérance,
- de Bienveillance,
- de Soutien,
- de Ressourcement,
- de Redémarrage,
- de Sécurité,

où chacun a un rôle à jouer :

- en labourant,
- en sarclant,
- en tuteurant.

C'est un travail de PERSEVERANCE au service de tous ceux qui, à un moment de leur vie, ont BESOIN D'AIDE afin de voir GERMER DES BOURGEONS DE BIEN-ETRE.

Nous vous remercions pour votre attention et votre indulgence pour ce premier rapport moral en tant que co-présidentes.



Rapport d'activité 2023

2023

La Passerelle

18 rue Félix Bablon

52000 CHAUMONT

ww.lapasserelle52.fr

03.25.32.65.42

association@lapasserele52.fr

Contenu

La Vie Associative	7
Le public Accueilli /Accompagné	8
L'accueil de jour	9
Accès aux droits	10
La permanence d'accès aux soins	11
Les animations socio-éducatives	12
L'accompagnement vers et dans le logement	13
Bien Vivre chez soi	14
La Maraude	15
Le SIAO	16

Zoom sur :

Les personnes en rupture des dispositifs	8
La Passerelle en fête	9
Accès à la retraite	10
Le projet expression corporelle	11
Salon de l'agriculture	12
Un accompagnement non référencé	13
Les personnes étrangères en chantiers	14
Un partenariat enrichissant au service des personnes rencontrées en maraude	15
L'instruction du 31 mars 2022 et le Plan du Logement d'Abord 2	16

Rétrospective

Légende : Vie associative— SIAO/115—Accueil de jour / AVDL- Maraude

Les Evènements marquants 2023

Janvier	Changement de la procédure pour la fin de prise en charge des personnes sortant des dispositifs asiles Comité stratégique Partenarial du SIAO avec la DDETSPP et les ARS
Février	Démarrage de l'action Expression corporelle à destination des accueillis avec des séances de sophrologie, communication non verbale, gestion des émotions
Mars	Don de vestes pour les maraudes—Rotary Acte de violence au sein de l'accueil de jour Sortie au salon de l'agriculture Moment festif de fin de Maraude avec l'ensemble des accueillis, bénévoles de l'accueil de jour et de la maraude
Avril	Animation de réunions partenariales territoriales dans le cadre de la mise en œuvre de l'instruction SIAO de mars 2022 Bénévolat des accueillis au festival jazz
Mai	Remise de chèque Harmonie pour l'action Expression Corporelle
Juin	Participation des accueillis à la CDPA de Hte-Marne à la préfecture Reprise des participations CCAPEX Chaumont
Aout	Départ d'Angélique au secrétariat de direction Sortie Estival : jardins de Cohons, château du Pailly Formation PSSM pour salariés accueil de jour et bénévoles Reprise de l'activité de la Psycho-praticienne après l'attribution de financement ARS et DREETS
Septembre	Participations à des ateliers théâtre dans le cadre du projet expressions corporelles
Octobre	Atelier de création de Chanson avec Merlot (auteur-compositeur) Equipe SIAO-115 avec un effectif complet
Décembre	Repas de Noel Salariés/ Bénévoles/ Accueillis Mise en place d'un partenariat dans le cadre du CEJR entre le SIAO et l'ADPJ,

Constats / Difficultés Générales liées aux personnes / au contexte

- ◆ Maillage associatif profitable à l'activité et à la prise en charge coordonnée
- ◆ Contexte économique favorable à l'accès à l'emploi du public le plus éloigné
- ◆ Augmentation du repérage et des sollicitations autour de publics en ruptures de soins psy et /ou déficients cognitifs en rupture d'accompagnement social et médical et pour lesquels les dispositifs AHI ne sont pas adaptés et sécurisants (saturations des dispositifs liés aux handicaps)
- ◆ Absence ou manque de continuité dans les prises en charge médicales et psychiatriques
- ◆ Augmentation du public féminin pour le SIAO
- ◆ Rareté des places d'hébergement pour les personnes à mobilité réduite
- ◆ Renforcement du positionnement des politiques publiques sur les actions associatives
- ◆ Locaux trop exigus (augmentation du nombre de personnes accueillis et de salariés).

Orientation 2024-2025 :

- 1 Embauche des psychologues pour une mise à disposition auprès des structures AHI
- 2 Consolidation des compétences du CA et des liens avec le secours catholique
- 3 Impulsion d'une prise en charge sur la philosophie du logement d'abord



2023

Ce qui a changé ...

◆ Changement de présidence avec la désignation d'une coprésidence

◆ Renforcement de l'équipe SIAO (1 ETP supplémentaire, valorisation de temps de travail pour les intervenantes SIAO-115) et Réorganisation des missions des intervenantes SIAO-115

◆ Plusieurs vacances de poste au sein du SIAO et l'AJ durant l'année

◆ Equipe de bénévoles de l'accueil de jour renforcée

◆ Mise à disposition :
- De personnel par la Passerelle auprès des Pierres Posées et de la résidence sociale jeune (psycho-praticienne)
- De Locaux du secours catholique auprès de la Passerelle

Les formations

Salariés/Bénévoles/Accueillis

- ◆ Gagner en aisance et efficacité professionnelle
- ◆ PSSM
- ◆ Du sexisme à la Prostitution
- ◆ Les violences faites aux femmes en situation de handicap
- ◆ Repérage et accompagnement des femmes FVV
- ◆ Analyse de la pratique

Le Public Accueilli et/ou Accompagné (Hors SIAO)

En chiffres

243 personnes rencontrées dont :

43% personnes vues pour la 1ère fois

46% personnes vues en entretien

447 // rencontres partenaires

915 // contacts téléphoniques/Mail avec les partenaires



Leurs caractéristiques

Age



- 18 ans	1%
18 à 24 ans	15%
25 à 55 ans	53%
56 ans et +	18%
Non renseigné	13%

Sexe



76% 24%

Logement



Personnes en logement autonome (Locataire/Propriétaire) 42%

Personnes sans hébergement ni logement (rue, squat)	23%
Personnes en hébergement non pérenne (chez un tiers, FA, CHRS)	26%

Santé



Sur évaluation médicale

Addictions	35%
Maladies Psychiques	33%

Ressources



Sans ressource	20%
AAH/ Invalidité	23%
Salarié/ Retraite/ Chômage	26%
Minima sociaux	27%

+ de chiffres en **Annexe 1**

Commentaires

Le nombre et les caractéristiques (sexe, âge, ressources, situation relative au logement, à la santé) du public accueilli au sein de la Passerelle reste globalement similaire à l'année 2022.

Orientation 2024 :

- 1 Développer le concept d'accueilli aidant
- 2 Maintenir un espace de parole dans le cadre de la société civile par le biais d'une participation au sein de la CDPA

2023



Zoom sur :

« Les personnes en rupture des dispositifs sociaux »

La Passerelle accueille des personnes dont la situation s'avère dégradée sur le plan sanitaire et social. Généralement, ces personnes sont identifiées des dispositifs sociaux mais ne bénéficient d'aucun étayage au quotidien. Pourtant, elles apparaissent en demande d'une prise en charge de proximité. Cette dernière répond à des besoins : de stabilisation sanitaire et sociale, de stimulation dans les actes de la vie, de reconnaissance, d'être actives et de se sentir utiles, dans un cadre sécurisant d'écoute.

Le mode de fonctionnement de l'accueil de jour : accessible, convivial, pluridisciplinaire et générateur d'activité favorise cette prise en charge. De plus, un sentiment d'appartenance à la vie associative se crée, la Passerelle pouvant s'apparenter à une « famille ».



Zoom Sur

« La Passerelle en fête »

Sur l'accueil de jour, il n'est pas rare de voir un petit groupe d'accueillis s'affairer autour de l'espace cuisine que ce soit pour des anniversaires, des naissances, les grandes dates du calendrier. Règnent alors une bonne odeur et la bonne humeur dans les locaux lorsque la fête est de mise.

Moment convivial, instant privilégié pour certains, ces temps sont importants pour l'ensemble des acteurs de l'accueil de jour. Ils sont la symbolique du vivre ensemble et de la fraternité avec comme apogée le repas de fin d'année de la Passerelle.

Etymologiquement

« accompagner » signifie ad-(mouvement) cum pane (« avec le pain ») c'est-à-dire « celui qui mange le pain avec ».

En définitive, ces instants de partage rappellent aux accueillis que « pour vivre il faut avoir des raisons de vivre ».

L'accueil de jour par son accueil collectif est un lieu d'échange et d'écoute entre personnes accueillies, bénévoles, intervenants sociaux ainsi qu'un lieu d'animation et d'accompagnement socio-éducatif. C'est aussi un accueil personnalisé selon les besoins de la personne accueillie.

Des services de base tels que l'alimentation (café, repas d'urgence) et l'accès à l'hygiène (douche, machine à laver, vêtements, duvets) sont accessibles.

En chiffres

2865 Passages à l'année

File active moyenne par mois : **47 personnes**

51 utilisateurs des services ci-dessous :



Douche	207
Lessive	96
Repas/cuisine	9
Duvet	10
Vêtements	9
Ordinateurs	50



52 Personnes accompagnées vers un hébergement en lien avec le SIAO-115

Concrètement

+ de chiffres en **Annexe 2**

Dans la continuité de 2022, le nombre de passages sur l'accueil de jour demeure élevé. Il révèle la présence nécessaire sur Chaumont d'un lieu de vie proposant des services et des activités quotidiennes. La multiplicité des acteurs (accueillis, bénévoles, travailleurs sociaux, professionnels de santé) permet à l'accueil de jour d'être un lieu socialement riche, attrayant et valorisant pour les usagers.

Le nombre important d'utilisateurs des services de première nécessité illustre la présence de personne sans domicile, de passage sur le secteur chaumontais.

L'utilisation de services au quotidien (douche et lessive) a également été mise en place dans le cadre de l'accompagnement de certaines personnes en logement dont la situation le nécessitait. Leur accès à ces services était conditionné à la mise en œuvre d'un projet visant à solutionner la situation. Cela explique les chiffres élevés.

Bilan

L'accueil de jour peut être perçu par la population chaumontaise comme un lieu exclusivement dédié aux personnes sans domicile fixe. S'il dispose de services de première nécessité, leurs utilisation n'est pas réservée uniquement aux SDF. La précarité touche également des personnes ayant un logement. L'accueil de jour est aujourd'hui un lieu ressource pour des personnes dans une situation d'isolement, indépendamment de la notion de logement, et souhaitant le faire évoluer. Il répond à des besoins d'écoute, d'activité et de considération.

Orientation 2024:

- 1 Développer le principe de l'accueil de jour hors les murs
- 2 Adopter un nouvel animal suite au décès de K-Nel
- 3 Repenser la décoration de l'accueil de jour



Zoom Sur

« Accès à la retraite »

Tout comme l'ensemble de la population française, le nombre de personnes accueillies arrivant à l'âge de la retraite est en augmentation sur notre association.

Il s'agit alors de les accompagner dans leur ouverture de droit à la retraite en levant les freins à l'accès à la retraite, démultipliés de part leur fragilité actuelle et leur parcours jalonné de ruptures. S'engage ainsi un accompagnement devant relever les défis liés à :

- ◇ La reconstitution de leur parcours professionnel
- ◇ La compréhension des dispositifs de retraite (complémentaires, caisses de retraite, ajustement avec les dispositifs liés aux handicaps...)
- ◇ Le recensement des documents administratifs
- ◇ La fracture numérique
- ◇ Les délais d'instruction et d'ajustement liés à l'étude de leur demande de retraite

Outre le sentiment d'inutilité social provoquée par l'arrivée à l'âge de la retraite, ce statut génère chez les personnes des angoisses inhérentes aux changements de leur situation. Généralement les personnes déplorent une baisse de leurs ressources et l'absence de dispositif /services destinés aux public vulnérable vieillissant .

Greffé à l'accueil de jour, l'action accès aux droits vise à favoriser l'accès aux droits des personnes précaires et à l'issue leur autonomie dans le maintien de leur droit via les dispositifs de droits communs

Le service est ouvert du lundi au vendredi de 8h30 à 12h en accès libre et de 13h30 à 17h sur rendez-vous.

Concrètement

Un Point d'accueil social inconditionnel de proximité

La Passerelle reçoit toute personne quelque soit sa demande, sa situation et son statut en proposant une écoute bienveillante. Suite à une évaluation sociale, le travailleur social émet un diagnostic qui permet d'identifier les droits et les devoirs de l'accueilli, ses besoins et ses attentes. Il apporte une information sur leurs droits et éventuellement l'ouverture de ceux-ci ; une orientation fiable vers un interlocuteur ou un service en adéquation avec les difficultés exposées

Des premières informations sur les droits et devoirs sont transmises aux personnes dès l'évaluation de leur situation. Cette information est le premier maillon d'une chaîne vers la réintégration sociale. Il s'agit d'aider les personnes concernées à repérer les services compétents et de comprendre les circuits d'accès aux droits, leurs fonctionnements et leurs interconnexions.

Bilan

Les interventions ont été dirigées vers un accompagnement individuel et personnalisé, réalisées conjointement par les travailleurs sociaux de l'association et/ou des bénévoles disposant de compétences bureautique.

La présence d'un poste informatique en accès libre au sein de l'espace d'accueil offre l'opportunité aux personnes de réaliser leur démarche en ligne à tout moment et quelques fois l'accueilli auprès d'accueillis qui disposent de compétences, connaissances sur les services en ligne.

Les démarches d'accès aux droits se révèlent fréquemment la porte d'entrée dans la mise en œuvre d'un accompagnement qui s'inscrit dans la durée

L'accès au droit du public Passerelle n'est également possible que par des accompagnements physiques au sein des administrations afin d'apporter une compréhension exacte des attendus administratifs et la levée de blocage d'ouverture de droits.

Orientation 2024:

- 1 Cette action intégrera la mission liée à l'accueil de jour

La Permanence de sensibilisation et d'accompagnement vers le soin

Depuis 2021, la permanence de soins allie des interventions individuelles et collectives auprès des accueillis sur des prestations d'écoute, de conseils sanitaires ainsi qu'un soutien psychologie prodigués par une infirmière et une psycho praticienne.

2023

En chiffres **457** interventions Infirmière et Relation d'aide :
 67 personnes rencontrées
 39 ateliers collectifs

+ de chiffres en **Annexe 3**

Concrètement

1 à 2 matinées par semaine, l'infirmière est présente sur l'accueil de jour. Dans le cadre de rencontres informelles, elle aborde les questions de santé avec les personnes puis les relaye sur des interventions individuelles au rythme de chacun. Elle oriente et accompagne auprès des acteurs de la santé (médecine générale ou médecine spécialisée, examens médicaux).

3 à 4 demi-journées par semaine, la psycho-praticienne reçoit les personnes en rendez-vous individuels pour leur proposer un espace de parole qui leur permet d'exprimer leurs émotions, trouver leurs propres solutions en leur donnant confiance en leurs capacités.

En complémentarité, des actions collectives sont proposées sur la question du mieux-être, de la gestion des émotions, du développement personnel, de l'activité physique etc.

Bilan

Suite à une absence de visibilité sur les financements, l'action concernant les interventions de la psycho-praticienne a dû être stoppée durant 2 mois. A l'issue, l'action a été revue et consolidée par :

- une augmentation du temps de travail de l'infirmière au sein de la Passerelle
- une augmentation du temps de travail de la psycho-praticienne au sein de la Passerelle ainsi qu'une mise à disposition auprès de la Pension de famille les Pierres Posées et de la résidence sociale jeune de Chaumont.

L'espace thérapeutique et sanitaire de la Passerelle permet à la personne :

- de s'exprimer face aux difficultés, sur ses aspirations dans sa vie professionnelle, relationnelle, émotionnelle.
- d'être accompagnée dans sa compréhension et sa prise en charge de ses problématiques de santé.

Cette prise en charge psycho-sanitaire trouve un véritable bénéfice auprès de la personne grâce au lien étroit et de confiance avec les intervenants socio-éducatifs permettant ainsi un accompagnement interdisciplinaire coordonné.



Zoom sur :

« le projet expression corporelle »

Les accueillis sont confrontés à un processus de disqualification sociale, qui inhibe leur esprit d'initiative. Face à ce constat, la Passerelle a mis en œuvre un projet visant à utiliser l'expression corporelle comme support propice à l'acquisition de la confiance et l'estime de soi. Ce programme d'actions a offert l'opportunité d'associer des séances de développement personnel (sophrologie, communication non verbale, gestion des émotions, ...) et des ateliers théâtre. Entre février et septembre 2023, 25 usagers ont participé à des actions qui ont également impliqué des intervenants extérieurs (sophrologue, experte en communication, Nouveau Relax ...). Suscitant simultanément l'introspection et l'ouverture sur la collectivité, le projet a permis aux accueillis de ressentir un sentiment de revalorisation, ce dernier s'avérant un préalable nécessaire dans la perspective d'engager des démarches d'intégration sociale.

Orientation 2024:

- 1 Renouveler le projet Expression corporelle avec pour finalité la mise en scène du public
- 2 Intégrer la psychologue au sein de la permanence au soin
- 3 Maintenir les financements des postes de l'infirmière et de la psycho-praticienne au sein de la Passerelle et auprès des 2 structures partenaires

Les Animations socio-éducatives

Les animations s'appuient sur le principe de « faire ensemble ». Elles sont proposées aux accueillis en cohérence avec leur accompagnement socio-éducatif. Elles offrent l'opportunité de :

- ◆ favoriser la revalorisation de soi
- ◆ rompre l'isolement social
- ◆ stimuler le ou les participants sur le plan intellectuel et/ou manuel
- ◆ renforcer les liens relationnels qui se sont tissés avec les intervenants de la Passerelle



En chiffres

63 participants tout au long de l'année, soit 560 participants au cumul

1145 h d'animations réalisées par les personnes

151 séances proposées (sans les ateliers cuisines)

Concrètement

En 2023, des projets d'actions collectives de « grande ampleur », liées au culturel et à l'ouverture sur l'extérieur, ont été réalisés. Ils ont nécessité une préparation et une implication importantes des bénévoles et accueillis qui ont fait preuve de fiabilité et d'adaptabilité dans la durée.

En complément, à l'instar des années précédentes, des actions spontanées se sont déroulées en mobilisant des personnes qui fréquentent l'accueil de jour au quotidien.

De part la vacance du poste de TESH, durant plusieurs mois, les actions en lien avec la vie quotidienne et la citoyenneté ont été peu nombreuses.

Bilan

Les actions collectives représentent des supports de mise en situation et d'évaluation sur lesquels se base le travail éducatif de l'équipe de la Passerelle. Par le biais de ces actions, les participants rompent leur inactivité, mobilisent leur compétences et favorisent leur estime de soi.

En 2023, les projets d'ouverture sur l'extérieur ont visé à rendre les personnes accompagnées actrices de leur intégration sociale. Ils se sont révélés être des leviers au service d'une prise en charge individualisée. La rupture, avec un quotidien sclérosant, contribue à l'épanouissement personnel des participants.

Cependant, au-delà de l'aspect éducatif, les animations socio-éducatives rythment la vie de l'accueil de jour et du public lui-même. Elles leur permettent de se rendre actif et de se projeter dans des actions qui leur font du bien, de décrocher de l'accompagnement socio-éducatif axés sur leur difficultés sociales.

Ces actions collectives apportent un dynamisme au sein de la structure et une fédération collective autour du projet, qu'il soit de petite (faire et partager un gâteau) ou de grande envergure (sortie au salon de l'agriculture) et où chacun apporte ses moyens en terme de capacité ou d'investissement.

Orientation 2024:

- 1 Création d'un projet « club geek » ayant pour objectif de valoriser les accueillis à travers l'utilisation des outils numériques
- 2 Développement des actions qui s'associent les unes par rapport aux autres dans un objectif commun
- 3 Création d'une action dont l'objectif est de recueillir des financements en vue d'organiser des actions conviviales

2023



Zoom sur

« Salon de l'agriculture »

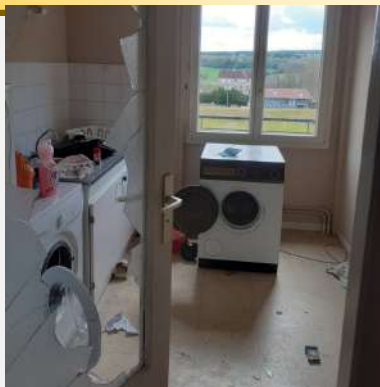
Une grande première à la Passerelle : en Mars 2023, 3 accueillis accompagnés d'un bénévole et d'un salarié se sont rendus au salon de l'agriculture de Paris via les transports en commun.

A leur initiative, ce projet leur a offert l'opportunité de faire preuve d'adaptabilité face à un environnement inhabituel (réseau RATP, foule, Paris).

Après une rencontre avec Ovalie, la vache star du salon et leur présence à un concours bovin, les participants ont été reçus au stand de la Haute-Marne par Mr Lacroix. Missionnés par la Passerelle pour sélectionner un panel des meilleurs produits français, ils ont prospecté tout l'après-midi dans les stands régionaux pour remplir à bien leur mission. Un vrai régal !!

Globalement, ces projets d'ouverture sur l'extérieur visent à rendre les personnes accompagnées actrices de leur intégration sociale. Ils se révèlent des leviers au service d'une prise en charge individualisée. Tel un contre point, la rupture avec un quotidien sclérosant contribue à l'épanouissement personnel des participants.

L'accompagnement vers et Dans le Logement



L'accès et le maintien en logement consistent à aider les personnes à réaliser leurs démarches administratives, de santé et liées à leur vie quotidienne. Et ceci avec pour objectif que les personnes puissent s'intégrer dans la société, (re)devenir actrices de leur vie et vivre dans un lieu de vie adapté à leur situation.

En chiffres

38 Personnes accompagnées dont

16 accompagnées en vue d'une entrée en logement

6 entrées en logement

11 maintiens en logement

+ de chiffres en **Annexe 5**

Zoom Sur

« un accompagnement non référencé »

A l'inverse de nombreuses structures sociales, il n'existe pas en interne d'accompagnateur référent en direction des personnes prises en charge. Ceci induit une coordination constante afin de tisser autour de l'accueilli accompagné, un ensemble de démarches qui s'avère en cohérence avec les rôles et missions de chaque membre de l'équipe.

Non exclusifs, les liens instaurés entre un salarié et l'usager, se fixent pour objectif de s'élargir progressivement, à l'équipe socio-éducative et sanitaire, les bénévoles voire les accueillis de l'association et à terme, tout individu socialement intégré. Incitant à l'entraide, l'absence de référent contribue ainsi à considérer que l'ensemble des personnes qui participent à la vie de l'association, y compris les accueillis, appartiennent à un groupe commun.

Concrètement

L'AVDL se positionne dans le cadre de l'accompagnement socio-éducatif dispensé par la Passerelle. Il en reprend sa logique d'action (prise en charge globale), son objectif général (la stabilisation sociale), ses principes (l'utilisation de l'expérience, la revalorisation et la reconnaissance de soi, ...) et donc de sa manière d'opérer. C'est pourquoi il ne se limite pas à un mode d'intervention uniquement axé sur des démarches liées à l'occupation d'un logement.

Dans le cadre de l'AVDL, le logement se définit à partir de la notion d'habitat. Ce dernier désigne « un espace de vie au sein duquel une personne peut habiter. Il doit comporter un espace intime et répondre aux besoins qui sont exigés de la part d'un espace intérieur de vie (chauffage, sécurité,...). Il est également nécessaire que cet habitat soit assorti de moyens matériels et humains qui permettent à son occupant d'y vivre en relative autonomie. »

A partir de ces considérations, le type de logement qui sera recherché avec la personne s'avère donc indéterminé lors du déclenchement de l'ADVL. La manière dont l'accompagnement évolue et les constats qui en résultent, permettent de proposer au bénéficiaire le mode d'hébergement qui nous paraît lui être adapté.

Bilan

Certaines personnes accompagnées disposent d'un niveau d'autonomie qui nécessite un étayage socio-éducatif, en terme d'acte de la vie courante. L'accompagnement se fixe pour objectif de les orienter sur des logements adaptés qui induisent la présence de services sanitaires et sociaux de proximité (résidence accueil, pension de famille).

Certains accueillis en rupture familiale, expriment le besoin d'intégrer une famille d'accueil. Ce mode d'hébergement leur offre l'opportunité de se resocialiser à partir d'un modèle familial équilibré (voir zoom le public accueilli).

L'accompagnement se révèle quelques fois difficile avec certains accueillis car ils n'adhèrent pas à certaines de nos préconisations. Et ceci en dépit des constats qui ont été préalablement établis avec la personne concernée lors de mises en situations concrètes. Dans ce cas de figure, l'équipe s'autorise quelque fois à suspendre totalement ou en partie un accompagnement fondé sur la libre-adhésion.

Nous rencontrons fréquemment des personnes qui ont emménagé au sein de logements indécents. Ces appartements appartiennent à des propriétaires privés dont le parc locatif se caractérise par une grande vétusté. En outre, ces propriétaires admettent difficilement que leur logement semble à l'abandon. Cette situation génère souvent entre les protagonistes, des débats stériles, qui n'aboutissent pas à une réhabilitation des lieux.

Orientation 2024:

- 1 Renforcement du partenariat avec Chaumont Habitat avec une détection des situations d'impayés le plus en amont possible
- 2 Participation régulière en CCAPPEX de Chaumont et meilleures connaissances des situations abordées dans cette instance
- 3 Développement des compétences de l'équipe socio-éducative sur la procédure d'expulsion

L'action BVCS vise à :

- ◆ Investir le public identifié à l'égard de son environnement local (logement, quartier, commune)
- ◆ Favoriser l'estime de soi, condition préalable à l'autonomie pour des publics socialement dévalorisés
- ◆ Aider la personne à se construire une identité relative à l'occupation d'un logement au sein d'un quartier
- ◆ Développer/Promouvoir des espaces d'échanges relationnels entre le public identifié et les acteurs des quartiers concernés

En chiffres

+ de chiffre en **Annexe 6**

// 42 participants

// 96 journées liées aux actions BVCS

(rémunérées, bénévoles et collectives)

// 370 h de chantiers rémunérés par tremplin 52 ou chantiers bénévoles

//201 h d'actions collectives et citoyennes

Concrètement

42 personnes se sont mobilisées dans le cadre de ce projet qui associe des chantiers rémunérés, des animations, et de l'accompagnement individuel axé sur le champ professionnel.

Par le biais d'actions citoyennes, de nombreux chantiers bénévoles sont mis en œuvre en partenariat avec le Centre d'Initiation à la Nature d'Auberive ou encore le relais des animaux de Valdelancourt. Ce type de chantiers comprend également des actions d'aide auprès de particuliers en demande de service. A travers cette activité fondée sur le volontarisme, les accueillis expriment leur désir d'être utiles à la collectivité.

Le projet jardin partagé fut suspendu au cours de cette année en raison du faible nombre d'accueillis motivés par cette activité. Néanmoins l'arrivée sur l'accueil de jour en cette fin d'année, d'usagers vivement intéressés par les travaux manuels en extérieur incite à penser que cette action connaîtra probablement une redynamisation prochaine.

La mise en place de journées de chantiers rémunérés s'est maintenue. En partenariat avec la Ville de Chaumont et Chaumont Habitat, ces ateliers de remobilisation correspondent à des chantiers d'entretien d'espaces verts.

En parallèle, le nombre de chantiers de réfection de logements gérés par la Maison Relais « Les pierres posées », s'avère en nette augmentation. Ce type de chantiers présente l'intérêt de ne pas être soumis aux conditions climatiques. En outre, ils relèvent d'un champ professionnel différent de l'aménagement paysager, en l'occurrence le bâtiment second œuvre.

Bilan

Le projet BVCS a offert l'opportunité » à certains accueillis ,suite à leur participation aux chantiers rémunérés, d'être positionnés sur un dispositif IAE (chantier d'insertion) ou de prétendre à un CDD auprès de certains organismes institutionnels (école de gendarmerie, Ville de Chaumont,...) . Professionnellement remobilisés, les actions développées revalorisent des personnes dont le sentiment d'appartenance à la collectivité avait quasiment disparu.

Orientation 2024:

- ① Poursuivre la mise en œuvre d'un partenariat qui favorise les opportunités d'embauche
- ② La création d'un atelier « recherche d'offres d'emplois » sous l'encadrement d'un bénévole
- ③ Aménagement au sein de la courette de bacs de jardinage en complément de la parcelle potagère située au parc A.Roulot



Zoom sur

« les personnes étrangères en chantier »

Chaque année, le projet BVCS nous amène à positionner des personnes de nationalité étrangère sur les chantiers rémunérés. A notre demande, certaines structures partenaires (Relais 52, AATM, ...) orientent auprès de notre service, des personnes dont la situation de (futur) réfugié politique les confronte à l'inactivité professionnelle et éventuellement au repli identitaire. Avides de montrer à la collectivité leur savoir-faire et compétences, ces usagers s'investissent pleinement dans le cadre des actions collectives qui leur sont proposées. A travers leur parcours de vie et leur origine culturelle, ils suscitent l'ouverture d'esprit et le respect de l'altérité chez les accueillis d'origine française. A l'inverse, ces temps de rencontre placent les personnes de nationalité étrangère en situation immersive favorisant ainsi leur intégration sociale y compris professionnelle.

La maraude consiste à :

- ◆ Aller à la rencontre des personnes sans domicile fixe dans la rue
- ◆ Etablir un lien qui pourrait à terme permettre un accompagnement de la personne à la rue, selon ses besoins.
- ◆ Transporter les personnes avec leur accord vers un abri, en lien avec le 115

Les bénévoles ou salarié(e)s appelés-es « maraudeurs -euses », déambulent dans la ville durant la période hivernale (01 novembre au 31 mars), chaque soir de 20h à 22h.



En chiffres

152 interventions

pour **40** personnes différentes rencontrées

Dont **9** personnes restées à la rue

Dont **21** personnes transportées vers un hébergement

Concrètement

+ de chiffre en **Annexe 7**

25 maraudeur.eurs.es bénévoles et 4 salariées.

1 salarié AIGSP assure une continuité lors des jours fériés ou en cas d'annulation de dernière minute d'un.e maraudeur.euse.

Chaque hiver, l'équipe maraude, est un relais précieux du 115 et de l'accueil de jour de La Passerelle. En allant à la rencontre des personnes en précarité dans la rue, le soir, elles sont une présence et un relais facilitant l'évaluation, la prise de contact et l'orientation vers des partenaires adaptés à leurs besoins.

90 % de la période hivernale 2023-2024 a connu une période de températures supérieures à -5° (niveau de froid 0). En 2023 cette période n'était que de 15 % contre 75% en niveau de froid 1 (Entre -5 et -10°).

Cette année, aucune personne n'a été repérée dans la rue plusieurs jours de suite. (50 personnes rencontrées / 91 personnes en 2023).

40 personnes différentes ont été rencontrées (69 en 2023).

La proportion de femmes seules (26%) est plus importante que l'année dernière (7%).

15 transports vers Emmaüs et 6 accompagnements à l'hôtel ont été réalisés.

Bilan

Comme pour les années précédentes, le besoin ponctuel de mise à l'abri reste une préoccupation permanente à Chaumont. La possibilité d'un hébergement à bas seuil (sans niveau d'exigence, dans le respect des lieux) avec 2 places d'accueil d'urgence permettrait d'accueillir ponctuellement les personnes qui ne peuvent pas vivre dans un CHRS du fait de leurs difficultés à vivre dans un collectif. La recherche d'un porteur de projet de petite envergure est pour l'instant sans suite.

Orientation 2024-2025:

- 1 Maintien de l'intégration d'accueillis au sein du groupe des Maraudeurs-bénévoles
- 2 Poursuite de la formation et de la connaissance des dispositifs pour les maraudeurs-bénévoles
- 3 Réalisation de maraudes communes avec des dispositifs effectuant de l'aller-vers (ADPJ, CAARUD)

Zoom sur

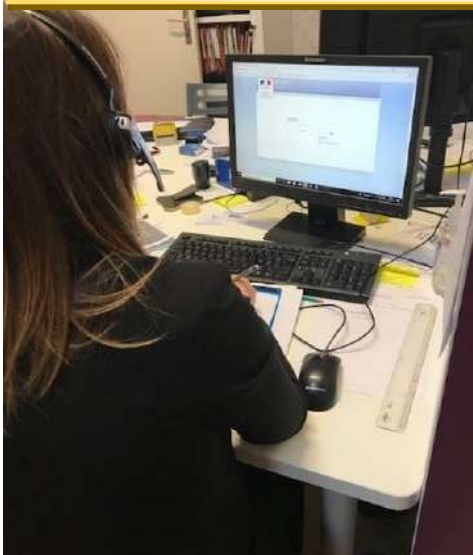
Un partenariat enrichissant au service des personnes rencontrées en maraude.

L'équipe des 25 bénévoles maraudeurs est toujours soucieuse de donner du sens à son action et de mieux connaître les services qui agissent auprès des personnes dans la grande précarité. Lors de cette période hivernale 2023-2024, plusieurs partenaires sont intervenus lors des réunions mensuelles. :

Des représentants d'Emmaüs, du CIDFF, de la Croix Rouge française, des bénévoles maraudeurs de Saint Dizier et du Secours Populaire sont venus présenter leurs missions. Ils ont fait connaissance avec l'équipe en découvrant de leur côté la maraude à Chaumont.

Des accueillis ont présenté aux maraudeurs l'accueil de jour de La Passerelle, les activités auxquelles ils participent et les bénéfices des moments passés avec d'autres accueillis, des bénévoles et l'équipe éducative qui les accueillent la journée.

Le SIAO



Le **S.I.A.O.** est une mise en réseau du dispositif d'accueil, d'hébergement, d'insertion et d'accès au logement des personnes sans abri, risquant de l'être ou mal logées. Il comprend notamment le **115** qui est un numéro d'appel gratuit fonctionnant 365 jours par an et 24 heures sur 24. A travers une écoute active, un diagnostic de la situation est effectué. L'objectif est d'apporter une réponse adaptée à la demande de la personne ou du ménage concernant son orientation vers les services compétents, ou vers une solution de mise à l'abri.

En chiffres

1115 demandes d'hébergement

36 demandes en logement adapté

1250 Demandes
traitées

Dispositif d'Urgence Sociale (115)

2266 Appels reçus soit **6** appels par jour

+ de chiffres en **Annexe 8**

dont **893** pour une demande d'hébergement qui ont donné lieu à **527** accords

Dispositif d'insertion

323 demandes d'hébergement étudiées sur le logiciel

Bilan

L'activité du SIAO 115 se développe toujours d'avantage avec :

> le déploiement du logiciel SI-SIAO auprès de tous les CHRS et des CADA

> L'approfondissement de la réflexion concernant la création d'outils pour :

- l'évaluation des situations (évaluations flash et approfondies), et évaluations plus spécifiques concernant les Femmes Victimes de Violence (FVV)

- les suivis de parcours des personnes en hébergement : fiches d'orientation avec points d'étape à J+7 de l'hébergement puis entretiens téléphoniques de suivi des personnes hébergées selon les besoins et les demandes des structures d'hébergement, les besoins de cadrage des personnes orientées sur le collectif, ou pour de longues durées de séjour.

> La recherche permanente de concertation avec l'ensemble des partenaires et l'approfondissement des partenariats avec les dispositifs LHSS, DASA, Communauté 360° intervenant auprès des publics déficients ou en grande vulnérabilité.

> Le développement des orientations du public Femmes Victimes de Violences dans le sud de la Haute-Marne à Langres avec PHILL et le CIDFF.

> La prise en considération de la notion d'accès au logement dans les demandes d'hébergement avec le début d'une ouverture vers de nouveaux partenariats avec les bailleurs sociaux.

> La nécessité d'une répartition thématique dans les missions des intervenantes sociales du SIAO du fait de problématiques très diverses des publics accueillis (Justice, Femmes victimes de violence, Dispositif asile, Veille sociale) et de nouveaux attendus dans les missions du SIAO (Logement, Logement adapté, Public jeune).

Le SIAO est en permanente évolution, dans ses missions, ses pratiques et dans son fonctionnement d'équipe. Il est toujours à la recherche d'une plus grande réactivité au service des partenaires, dans l'objectif de répondre de la façon la plus adaptée possible aux demandes des personnes en grande précarité.

Zoom Sur

L'Instruction du 31 Mars 2022 et Le Plan du logement d'abord 2 (2023-2027)

Un travail partenarial ciblé avec la DDETSPP et l'ARS a permis de mettre en place

> le comité stratégique sous la direction de la Préfecture

> la préparation et l'animation de rencontres partenariales autour de 3 axes de travail issus de l'instruction ministérielle selon les thèmes abordés.

Axe 1, animé par le SIAO: Repérage et évaluation des situations des personnes sans domicile ou risquant de l'être avec l'ensemble des acteurs du département

Axe 2, animé par la DDETSPP : Intégration de la notion d'accès direct au logement dans le dispositif SIAO

Axe 3, animé par l'ARS : facilitation de l'accès à des parcours de santé coordonnés en vue d'un retour au droit commun.

Chaque axe a donné lieu à 3 rencontres territoriales avec des partenaires « de terrain » intervenant dans leurs champs de compétences, dans le but de poursuivre et préciser les collaborations au service des personnes dans la précarité.

Orientation 2024:

- ① Développement partenariat et convention SIAO ADPJ dans le cadre du CEJR
- ② Développement d'un partenariat avec les bailleurs sociaux, ainsi qu'avec les dispositifs d'accompagnement à domicile, et de veille sociale
- ③ Nouvelle réunion du comité stratégique pour fixer de nouveaux axes de travail avec une feuille de route

Annexes

2023

2023

La Passerelle

18 rue Félix Bablon
52000 CHAUMONT
www.lapasserelle52.fr
03.25.32.65.42
association@lapasserele52.fr



Contenu

Annexe 1 - Le Public Accueilli et/ou Accompagné	p 29
Annexe 2 – L'accueil de jour	p 31
Annexe 3 – : la Permanence d'accès aux soins	p 32
Annexe 4 – Les animations socio-éducatives	p 34
Annexe 5– L'accompagnement vers et dans le logement	p 37
Annexe 6– Bien vivre chez soi	p 39
Annexe 7 – La maraude	p 42
Annexe 8– Le SIAO	p 44
Annexe 9 – Ressources Humaines	p 52

Le Public Accueilli et/ou Accompagné

Caractéristiques personnes rencontrées

	Nombre de personnes rencontrées	Sexe	
		Hommes	Femmes
Année 2023	243	76%	24%
Année 2022	250	69%	31%
Année 2021	185	79%	19%
Année 2020	137	77%	23%
Année 2019	207	75%	25%

Année	Age				Non renseigné
	-18 ans	18 à 24 ans	25 à 55 ans	56 ans et +	
2023	1%	15%	53%	18%	13%
2022	6%	11%	53%	28%	13%
2021	1%	12%	63%	11%	14%
2020	1%	23%	49%	15%	23%

Situation relative au logement

	2020	2021	2022	2023
Pers de nationalité Hors UE	10%	6%	2%	8%
Routard/Rue	15%	16%	29%	5%
Squat	8%	1%	/	18%
Hébergement famille / famille accueil	5%	9%	7%	10%
Hébergé chez un ami / tiers	5%	9%	10%	12%
Hébergé Structure AHI	0.6%	5%	4%	3%
Prison	1%	1%	/	1%
Locataire	40%	43%	34%	40%
Propriétaire	/	1%	1%	2%
Inconnu	25%	9%	/	1%

Situation relative aux ressources

Situations	Sans ressource	RSA/ADA/Garantie Jeune	Chômeurs	AAH/invalidité	Salariés	Retraités	Situations Non Données
2023	20%	27%	10%	23%	8%	8%	4%
2022	20%	17%	7%	15%	12%	7%	22%
2021	21%	26%	11%	19%	9%	5%	10%
2020	34%	22%	7%	15%	4%	4%	14%

Situation relative à la santé

Prévalence du symptôme	2020	2021	2022	2023
Alcoolémie	7%	16%	12%	20%
Toxicomanie	5%	17%	11%	13%
Poly consommations	/	/	/	/
Maladies psychiques	34%	31%	20%	33%
Addiction	/	3%	4%	2%
Aucun problème de santé identifié	23%	23%	15%	13%
Autres	22%	43%	17%	5%
Non renseigné	21%	3%	36%	14%

Mois	File Active (Nombre de personne)			Nb fréquentations moyennes par jour			Nb de Passages		
	2021	2022	2023	2021	2022	2023	2021	2022	2023
Janvier	41	41	42	5.9	6.29	11.63	118	132	256
Février	32	34	53	6.8	7.15	11.63	137	143	256
Mars	37	57	54	6.3	9.09	13.45	145	209	296
Avril	28	42	46	6.7	7.35	13.45	148	147	223
Mai	26	48	50	9.5	7	10.13	182	147	251
Juin	33	40	50	8	7.29	11.63	176	153	256
Juillet	27	47	46	8.6	8.65	9.81	182	173	216
Aout	29	48	49	7.8	7.95	10.59	172	175	233
Septembre	28	51	47	8.6	7.91	9.63	191	174	212
Octobre	30	51	57	7.8	8.76	11.63	153	184	256
Novembre	27	56	48	8.6	10.2	10.36	172	204	228
Décembre	25	47	52	8.3	9.5	9.18	191	209	202
TOTAL	207	185	49.5	7.74	8.10	11.09	1967	2050	2865

Année	Fréquence de passage (%)			
	2020	2021	2022	2023
Personnes venues 1x	59%	38%	40%	37%
Personnes venues 2 à 5x	34%	24%	17%	30%
Personnes venues < 20 x	23%	14%	14%	11%
Personnes venues + de 20 x	23%	13%	16%	22%
Personnes rencontrées en ext Accueil de jour	12%	13%	-	-

Année	Nombre de personnes				%			
	2020	2021	2022	2023	2020	2021	2022	2023
Personnes vues en entretien	109	119	122	92	86%	80%	63%	46%
Première intervention	38	61	81	92	36%	44%	42%	43%
Personnes utilisatrices des services	27	36	48	24	21%	26%	22%	11%

Accès aux services

	Douche	Lessive	Repas/Cuisine	Duvet	Vêtements	Ordinateur
2020	135	46	29	4	14	/
2021	188	74	1	0	17	41
2022	73	56	4	7	16	53
2023	207	96	9	10	9	50

Permanence accès aux soins

Infirmière

	2023	Thèmes Abordés
NOMBRE D'HEURES DE PERMANENCE	276.5	- suivi de traitement
Nb de personnes rencontrées	38	- Ecoute et conseil : violences, dépression, sommeil, addiction, douleurs, alimentations
NOMBRE D'interventions	139	- bilan général santé / bilan sanguin
Nombre permanences Santé:	75	- orientation vers dentiste, podologue, pédicure, médecin généraliste, psychiatre ...
		- Traumatismes liés à l'enfance / violences familiales / culpabilité
		- Confiance et respect de soi
		- Gestion du stress
		- Valorisation et projection vers l'avenir

	Nom de l'action	Nombre de séances	Date	Durée (Nbr H)	Nb de participants	Durée cumulée de participation
Actions collectives	Ateliers Axe corporel (Aikido, Communication non verbale, Expression corporel théâtre)	7	22/08/2023 16/06/2023 15/06/2023 21/06/2023 05/07/2027 06/07/2023 10/03/2024 24/03/2024	12H	35	111
	Atelier bien-être (coiffure, soins/massage, habillement, ...)	6	31/10/2023 16/03/2023 25/07/2023 18/04/2023 24/05/2023 25/06/2023	8	22	44
	Gestion des émotions	8	21/04/2023 16/02/2023 16/03/2023 23/03/2023 06/04/2023 23/02/2023 02/03/2023 13/04/2023	3	24	85
	Théâtre /expression	4	29/03/2023 31/05/2023 30/03/2023 25/08/2023	4	17	38.5
	Information/Prévention	4	28/03/2023 04/04/2023 12/10/2023 19/10/2023	10	12	46.5

Permanence accès aux soins

Psychopraticienne

	2023	Thèmes Abordés
NOMBRE D'HEURES DE PERMANENCE	573	-Alimentation -Estime de soi -Hygiène/vie quotidienne -Vieillessement et dépendance -Violences -Angoisses, anxiétés, sommeil -Sexualité -relations à l'autre : famille, emploi -Addiction
Nb de personnes rencontrées	29	
NOMBRE D'interventions	318	
Nombre permanences Santé:	82	

	Nom de l'action	Nombre de séances	Date	Durée (Nbr H)	Nb de participants	Durée cumulée de participation
Actions collectives	Atelier Musique	1	06/11/2023	3H	6	3H
	Chantier PF	1	13/11/2023	3H	2	3H
	Atelier Sophrologie	3	13/02/2023 23/02/2023	2H	8	6H
	Communication Non Verbale	2	10/03/2024 24/04/2023	2H	9	4H
	Gestion des émotions	1	21/04/2023	2.5H	9	2.5H
	Accompagnement théâtre	1	30/09/2023	2H	7	2H
	Visite FA	1	22/12/2023	3H	1	3H

	Nom de l'action - Date	Nbr de personnes participantes	Nbr heures
Vie quotidienne citoyenneté	Action secours catholique – 26/05/23- 23/03/23- 07/08/23	11	41
	Atelier cocktail – 27/07/23	4	8
	CIDFF - 05/05/23	4	10
	Désodorisant - 17/08/23	4	4
	Total	23	63
	Culturel	20ans culture du cœur- 06/06/23	5
Action secours catholique- 13/01/23- 12/05/23- 04/06/23- 07/06/23- 06/06/23		2	7
Ateliers chansons- 06/11/23- 07/11/23- 08/11/23- 09/11/23		23	53,5
Atelier graphique- 23/11/23		5	8,5
Carnaval Point-Commun- 21/02/23		9	17
Origami- 03/05/23		5	5
Projet graphique signe- 17/04/23- 18/04/23- 20/04/23- 21/04/23- 25/04/23- 26/04/23- 27/04/23- 25/05/23- 26/05/23- 12/07/23- 04/08/23- 11/08/23		38	72
Sortie culture du cœur- 08/03/23		4	8,5
Total		91	181
Ouverture vers l'extérieur	Demande de subvention Conseil Général- 28/09/23	7	5
	Festival photo Montier-En-Der- 09/02/23- 24/10/23- 15/11/23- 17/11/23- 07/11/23	21	65
	Noël visite IME- 19/12/23	3	2,5
	Rencontre IME- 25/05/23	5	15
	Salon de l'agriculture- 03/02/23- 06/02/23- 15/02/23- 24/02/23- 01/03/23- 02/03/23- 07/03/23	28	65,5
	Salon du Bourget- 02/06/23- 07/06/23- 22/06/23- 23/06/23	13	52
	Semaine d'intégration- 17/10/23- 18/10/23	8	12,5
	Sortie Estivale- 17/08/23- 28/08/23	11	67
	Voyage USA- 16/08/23	9	18
	Total	105	302,5
	Anniversaire Jean Luc	12	9

	Atelier cuisine- Répartie tout le long de l'année		61	
	Belote- 26/12/23	3	3	
	Bricolage Noël- 08/12/23	1	1	
	Gouter naissance- 17/08/23	4	2	
	Gouter St Nicolas- 06/12/23	9	19,5	
	Jeux	3	9	
	Karaoké- 12/09/23	8	15	
	Noël préparatif- 20/12/23	11	22,5	
	Pétanque- 18/07/23- 01/08/23- 12/09/23- 19/09/23- 26/09/23- 10/10/23	18	30,5	
	Projet Belote- 15/03/23	9	14	
	Thé dansant- 05/10/23	4	12	
	Total	82	198,5	
	Vie associative	Accueil de jour achat- 25/01/23- 11/05/23- 21/08/23- 11/09/23	7	9
		Accueil de jour bricolage- 27/04/23- 13/06/23- 07/08/23- 11/08/23- 14/08/23- 08/12/23- 28/12/23	8	9
Accueil de jour entretien- 19/05/23- 22/05/23- 31/08/23		12	12	
Accueil de jour jardinage- 16/10/23		2	2	
Accueil de jour nettoyage voiture- 22/02/23- 19/09/23		4	10	
Communication Passerelle- 07/06/23- 21/06/23- 05/07/23- 29/09/23- 13/10/23		19	25	
Conseil des accueillis- 12/01/23- 15/02/23- 14/04/23- 17/05/23- 29/06/23- 12/10/23- 16/11/23- 07/12/23		59	114	
Dépose plaque cimetière- 07/11/23		1	1	
Forum des associations- 01/09/23- 02/09/23		7	13	
Intervention école St Marie- 06/01/23- 10/01/23- 17/01/23- 18/01/23		26	24,5	
Intervention Louise Michel- 28/03		3	7,5	
Intervention Lycée Joinville- 14/03		2	3	
Intervention St Saëns- 20/01/23- 27/01/23- 30/01/23- 22/03/23- 24/03/23- 30/03/23		14	21,5	

	Noël- 21/12/23	16	21,5
	Noël décoration- 01/12/23	16	21,5
	Rencontre Rotary- 06/03/23	3	2
	Total	199	275
TOTAL :		500	1 020

L'accompagnement Vers et Dans le Logement

	Nb de pers accompagnées	% / Nb de pers. accueillies
Année 2021	31	17%
Année 2022	38	18%
Année 2023	38	18 %

	Type D'accompagnement			
	Accompagnement vers le logement	Entrée effective en logement	Maintien en logement	Sortie de logement / Relogement
2021	6	6	23	7
2022	2	7	33	20
2023	16	5	17	2

Profil des ménages :

Ressources	Retraites	Chomage/ salaire	AAH	RSA	Sans
Année 2022	5	8	12	9	4
Année 2023	3	7	17	8	1

	CHAUMONT HABITAT	HAMARIS	AUTRE (privé, hébergé par des tiers, sans)
2022	26	1	11
2023	23	1	14

	2023
Nombre de ménage adressé à l'association en vue d'un AVDL	35
Dont nombre de ménages orientés par la CCAPEX ou le contingent préfectoral	0
Nombre de ménage ayant bénéficié ou bénéficiant d'un diagnostic social	8
Nombre de ménages ayant bénéficié ou bénéficiant d'un accompagnement	35
Dont ménage ayant bénéficié ou bénéficiant d'un accompagnement vers le logement	16
Dont ménage bénéficiant ou ayant bénéficié d'un accompagnement dans le logement	11
Don ménage bénéficiant ou ayant bénéficié d'un accompagnement vers et dans le logement	8
Nombre de ménage accompagnés ayant accédé au logement	5
Nombre de ménage accompagnés ayant été maintenu dans le logement	19

Accueil des personnes en vue d'un accès à l'hébergement via le 115

	Total	
Année 2019	67	31%
Année 2020	56	27%
Année 2021	26	17%
Année 2022	52	27 %
Année 2023	47	24%

Bien Vivre chez Soi

Annexe 6

Du 1 er juin 2023 au 31 Mai 2024

	18-25	26-64-	65 ans et +	Tous âges	Total
Age (Hommes)	3	21	8	2	34
Age Femmes	4	2	2	-	8

La moitié des personnes positionnées résident sur un quartier qui relève du Contrat de Ville.

	Quartier CUCS Chaumont Nogent	Hors CUCS (ville de chaumont ou hors chaumont)	SDF
Zone de Domiciliation	18	18	6

	RSA	AAH/ Invalidité	Chômage/ Sans activité	Garantie Jeune	Sans ressource	Salaire
Ressources	12	9	4	0	5	5

Activités manuelles et pratiques : Total de **331 H** Chantier rémunéré
33 H Chantier bénévole

	Descriptif	Equipe	Date	Nb de pers	Lieu
Chantier Rémunérés d'espace vert	<ul style="list-style-type: none"> - Nettoyage, entretien des massifs entretien de différents espaces vert - Nettoyage de site - Tonte et débroussaillage, désherbage de dalles sur parcelles de logement. - Elagage et nettoyage - - Nettoyage et débroussaillage de parcelles potagères/entretien des allées du cimetière - Désherbage des massifs à la main et thermique ; bêchage de tranchées 	Chaumont Habitat	07-08/06/2023	3	Bd Mal de Lattre de Tassigny Rue du Val Barizien Cité de la Suize
			14/06/2023 -16/06/2023		
			31/08/2023 -08/09/2023		
		Chaumont Habitat	21/07/2023 – 26-27/07/2023	5	
			23-24/05/2024 – 19/04/2024		
			21/02/2024 – 19/04/2024		
			03/05/2024 -18 au 20/07/2023		
Ville de Chaumont		27/02/2024 – 29/02/2024	6		
		04/10/2023 – 11/10/2023			
		29/05/2023 – 30/06/2023			
		04/07/2023			
		13/09/2023 -19-20/09/2023			
Chaumont Habitat		27/09/2023 – 18/10/2023	5		
		08/11/2023 15/05/2024			
Chantiers Rémunérés « Entretien et Propreté »	Nettoyage de caniveau	Chaumont Habitat	30/05/2024	1	Quartier la Rochotte
Chantier rémunéré rénovation	Remise en état de logement Pension de Famille	Maison relais	04 au 06/10/2023 – 31/01/2024	5	Rue du Val Barizien
Chantiers bénévoles	Aide au déménagement de personnes isolées, d'accueillis	La Passerelle	29/03/2023	12	Rue Ribot /Chaumont/Ormois
	Chantier bénévole Maison Relais	Maison Relais	07/11/2023 – 17/11/2023		
	Chantier bénévole Appart Jeune	La Passerelle	31/05/2024 – 10/05/2024		
			04-06/10/2023 31/01/2024		

Actions d'animations, d'information, de prévention, de sensibilisation à la citoyenneté : **332** Heures

	Descriptif	Date	Nb de participants	Lieu
Citoyenneté et bénévolat	Sport/Loisirs			
	Origami : tenue d'un stand de découverte – Le point Commun	16-22-24/06/2023	10	Chaumont
	Teqball : découverte à Chaumont Plage	19/07/2023	3	
	Judo : Initiation dans le cadre du Handisport	18/01/2024	5	
	Urban TRAIL	06/10/2024	2	
	Barbecue	21/07/2023	17	
	Projet Courette		2	La Passerelle
	Projet jardinage/fleurs dans la courette de la Passerelle - IME	29/05/2024		
	Bénévolat Relais des Animaux :		4	Valdelancourt
	Promenade des Chiens du refuge de Vadelaincourt	07/07/2023 – 29/12/2023		
Chantier Nature		11	Auberive	
Chantier Nature au Centre d'AUBERIVE Château Corgevin	10-11/10/2023 22/11/2023			
Visite de l'institut du Patrimoine en vue d'une future action		5	Chaumont	
Réunion Politique de la Ville	09/11/2023 06/12/2023	2		

Maraude

Hivernale du 01 novembre 2023 au 31 Mars 2024

Distribution / Aide	Nb de Duvets	Nb de collation	Nb de Radios	Nb de rencontres
2020-2021	7	136	0	110
2021-2022	6	90	0	147
2022-2023	6	111	0	91
2023-2024	6	59	0	50

Maraude	Hommes	Femmes	Mineur	Total
2019-2020	49	10	2	61
2020-2021	37	3	0	40
2021-2022	32	7	2	41
2022-2023	56	8	5	69
2023-2024	37	13	2	50

	Orientations vers Emmaüs	Transports vers Emmaüs	Transports divers
2021-2022	18	18	4
2022-2023	15	15	5
2023-2024	15	15	6

Maraude Estivale

	Nombre de maraudes	Nombre de personnes rencontrées	Nombre d'interventions
Eté 2022	19	15	26
Eté 2023	1	2	2

Le SIAO - 115

Annexe 8

(Service Intégré d'Accueil et d'Orientation)

Données relatives au Dispositif Urgence - 115

Nb Appels reçus : 2266 soit environ **6 appels par jour**

Dont 893 demandes pour de l'hébergement et 174 demandes de prestations

Orientations effectives : 527 orientations

Type de demandes

Demande hébergement	893
Demande de prestations	174
Total	1067

Répartition sur l'année des appels reçus sur le 115 :

Janvier	Février	Mars	Avril	Mai	Juin	Juillet	Août	Sept.	Octobre	Nov.	Déc.
237	241	275	126	149	145	197	112	190	200	233	158

Situation au moment de la demande

À la rue	60%
Hébergé chez amis - autre	9%
Domicile conjugal	6%
Hébergé chez famille	7%
Hébergement d'urgence	3%
Accueil de jour, service social, associations	3%
Institutions publiques (hôpital, maison de retraite)	2%
Hôtel 115	1%
Expulsion locative du public	1%
Autre	1%
Hébergement d'insertion	1%
Location parc privé	1%
Hôtel (hors 115)	1%
Associations	2%
CADA	1%
Expulsion locative	1%

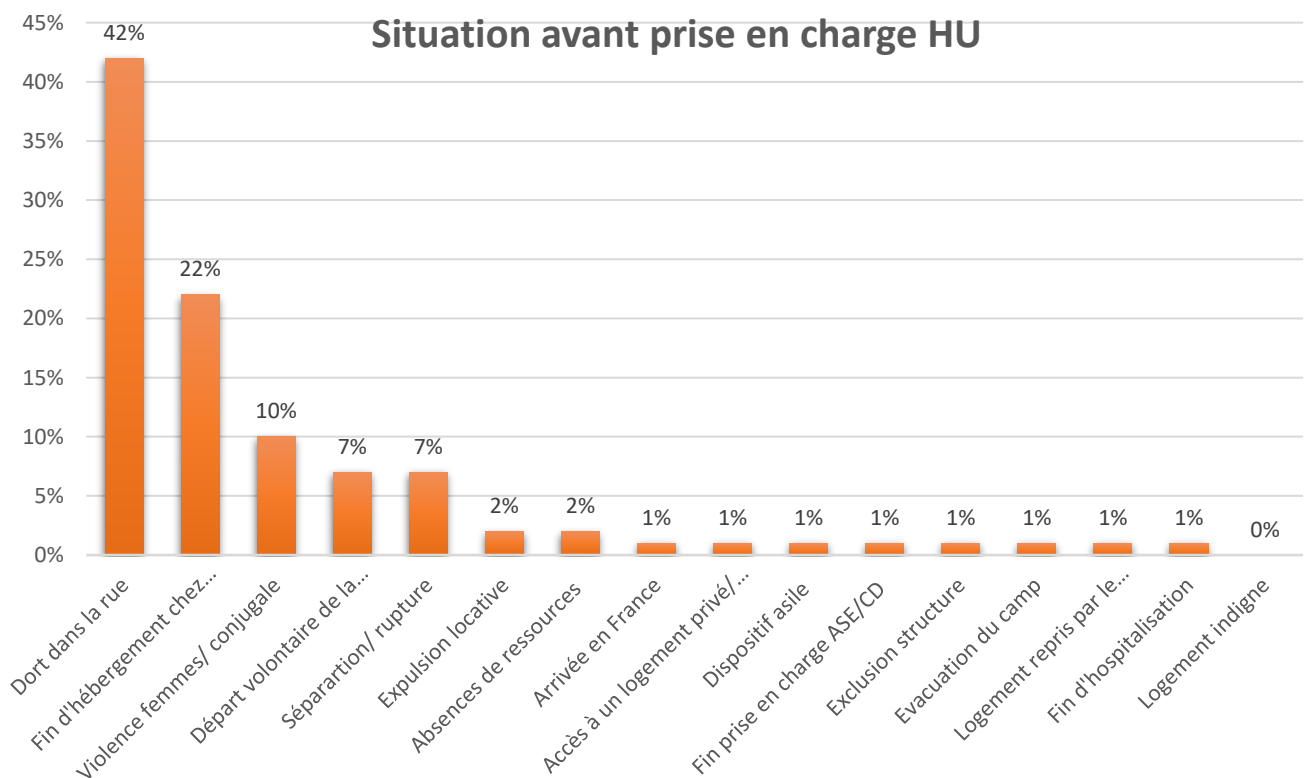
Localisation de la demande :

Secteur Saint Dizier	56%
Secteur Chaumont	25%
Secteur Langres	17%
Hors département	2%
Total	100%

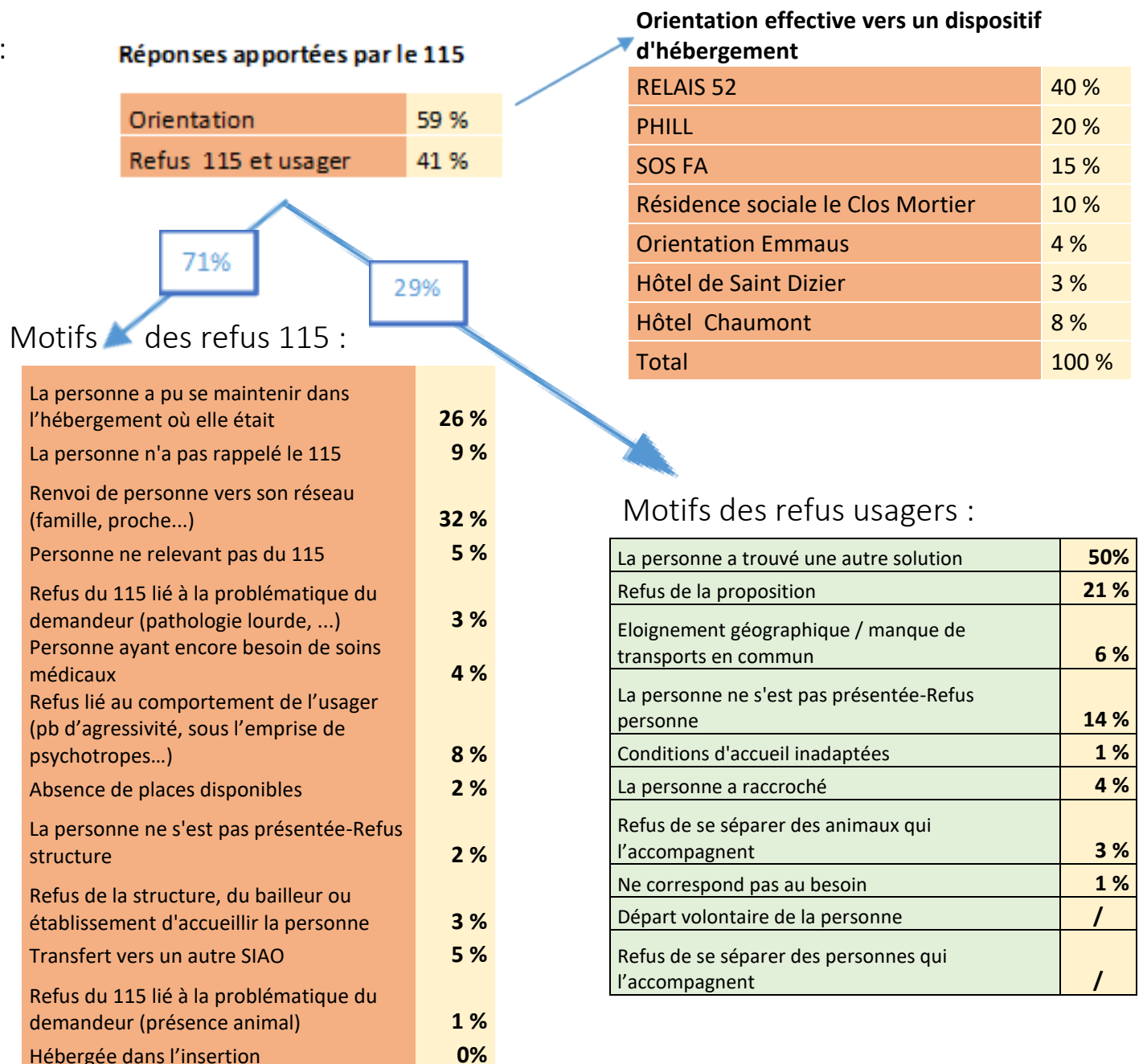
Typologie des demandeurs :

Homme seul	46%
Femme seule	16%
Femme seule avec enfants	13%
Couple avec enfant(s)	5%
Groupe avec enfant(s)	7%
Groupe d'adultes sans enfants	8%
Couple sans enfant	2%
Enfant/ Mineur isolée	2%
Homme seule avec enfant(s)	1%

26-49 ans	47%
18-25 ans	25%
0- 17 ans	7%
50-64 ans	8%
Inconnu (Etrangers)	7%
65 et plus	6.%



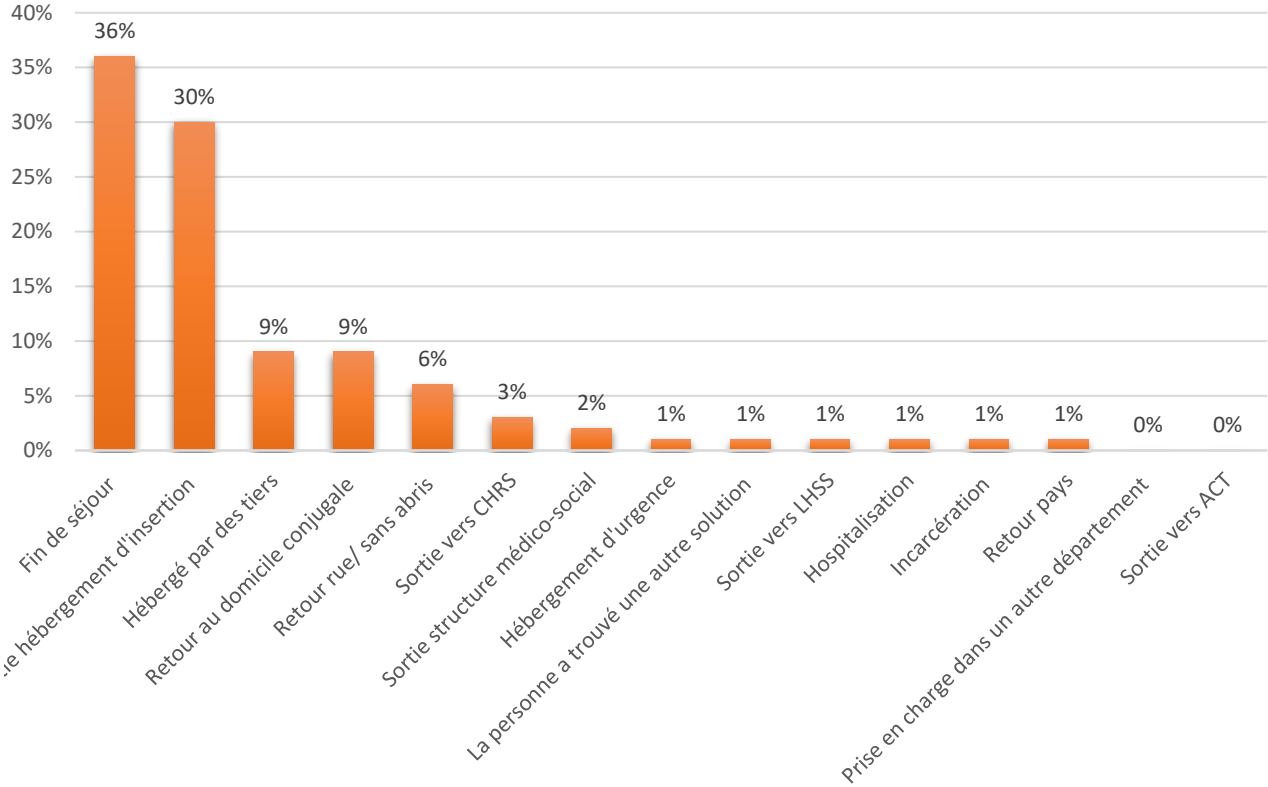
		2023-2024	2022-2023	2021-2022
Demandes d'hébergement		19	24	26
Refus d'hébergement		9	7	2
Nombre de personnes restées à la rue par refus du 115	Problèmes de comportement connus dans les centres d'hébergement	1	0	2
	Statut des personnes demandeuses d'asile non vulnérables en attente d'une orientation OFII	6	1	2
Nombre de personnes restées à la rue par refus de l'usager	Personnes refusant de se séparer de son chien	0	1	0



Localisation :



Fin de prise en charge HU



Données relatives au Dispositif Insertion

Nombre de demandes traitées
sur le logiciel Insertion :

Dossier traités	2022	2023
01	30	47
02	15	39
03	30	48
04	20	29
05	30	32
06	40	40
07	25	55
08/09	58	17/58
10	30	37
11	15	40
12	20	35
Total général	323	475

Composition des ménages :

Typologie du ménage	Personne %
Homme isolé	35.36%
Femme seule avec enfant(s)	29.68%
Femme isolée	11.57%
Groupe avec enfant(s)	5.89%
Groupe d'adultes sans enfant(s)	2.10%
Couple sans enfant(s)	1%
Homme seul avec enfant(s)	0.42%
Enfant / Mineur isolé	13.89%

Localisation de la demande :

Secteur Saint Dizier	178	37%
Secteur Hors département	100	21%
Secteur Langres	139	30%
Secteur Chaumont	58	12 %
Total	475	100%

Typologie des demandeurs :

Femme	40%
Homme	60%

Tranches d'âge	2020	2021	2022	2023
0-17 ans	22%	28%	35%	27%
18-25 ans	24%	22%	17%	21%
26-49 ans	39%	42%	38%	42%
50-64 ans	9%	8%	9%	8%
65 ans et plus	3%	1%	1%	2%

Données relatives à la Commission Orientation Partenariale

Nombre de dossiers étudiés par la commission SIAO 2023

Commission partenariale	Nombre de situation mis sur l'ordre du jour	Nombre de Demandes annulées	Nombre de situations traitées par le SIAO	Nombre de situations étudiées par la commission collégiale
Janvier	37	11	48	37
Février	40	7	47	38
Mars	40	2	42	34
Avril	37	3	40	37
Mai	39	14	53	39
Juin	57	7	64	40
Juillet-Aout	54	8	62	42
Septembre	57	0	57	47
Octobre	31	3	34	21
Novembre	24	12	36	24
Décembre	29	8	37	22
Total	445	75	520	378

Données relatives aux personnes sous-main de justice

Permanence et de demande dans le cadre de la permanence SIAO en Maison d'arrêt (MA)

- 16 entretiens à la permanence SIAO en MA à Chaumont, dont
- 10 dossiers SIAO
- 6 entretiens (information sans demande SIAO).

Demandes SPIP au SIAO52**26 demandes SIAO pour des personnes différentes****Réponses apportées aux demandes :**

***Il arrive que plusieurs demandes SIAO soient étudiées pour une même personne**

Répartition des demandes SIAO	
Annulation de la Demande SIAO si erreur ou adhésion	1
Refus SIAO	7
Demandes transmises au Phill	2
Demande transmise à SOS FA	0
Demandes transmises à Relais 52	14
Demandes revues en 2022 2023	2
Demande SIAO transmises H DEP	1
Demande Résidence accueil	0
Refus Préfecture	0
	27

Ressources et types de ressources :

Origines des saisines SIAO	
Hors Département	13 dont 7 refus
SPIP MA CHAUMONT	12
	25

Réponse des structures :

- 2 Demandes SIAO au **PHILL** :
0 refus, 2 accords de prise en charge, dont 1 personne qui ne s'est pas présentée.

- 14 demandes SIAO à **Relais 52** :
 - 10 Accords dont, 5 accords avec accueil (dont 1 exclusion par la suite), 5 personnes qui ne se sont pas présentées.
3 refus
 - 1 demande en attente.
- 0 demande SIAO à **SOS femme accueil** :
 - 0 accord et accueil effectif

Ressources Humaines :

		Accueil de jour AVDL IML BVCS Accès aux droit	SIAO	Maraude	ETP présents	
		Au 31 12 23	Au 31 12 23	Au 31 12 23	Au 01 01 23	Au 31 12 23
Direction	Directrice	PERRET Céline	PERRET Céline	PERRET Céline	1.65 ETPP	2 ETP
Comptable	Secrétaire de direction Comptable	FROSCH Amandine	FROSCH Amandine	FROSCH Amandine	0.25 ETP	Poste supprimé
Pole socio-éducatif	Educateur Spécialisé Educateur Spécialisé AES	MASCRE Cédric KOKEL Joseph GOYEZ Virginie			3 ETP	3 ETP
Pôle santé	Infirmière Psycho praticienne Psychologues	HUSSON Chantal MAATOUG Sonia	2 Postes vacants		PS : 0.11 ETP PS : 0.3 ETP	PS :0.22ETP 1 ETP
Pole SIAO	Coordinatrice SIAO- 115 Intervenantes sociales SIAO-115 Agent SIAO-115		CLEMENT Blandine PAGET Elodie CONVERSAT Gaelle GIRARDOT Mathilde YUNG Elodie RIGOLLOT Lise	CLEMENT Blandine	3.48 ETP	4.79 ETP
Total ETP sans les PS		4.59 ETP	5.89 ETP	0.31 ETP	8.38 ETP	10.79 ETP

PS : Prestation de services

Soit une augmentation en 2023 de 29% du nombre d'ETP

Glossaire

A.A.H :	Allocation Adulte Handicapé
A.A.T.M :	Association pour l'Accueil des Travailleurs et des Migrants
A.D.A :	Allocation pour Demandeur d'Asile
A.D.A.J :	Association Départementale d'Aide aux Justiciables
A.D.A.P.A.H :	Association D'Aide aux Personnes Âgées et Handicapées
A.D.P.J :	Association Départementale Prévention Jeunesse
A.D.M.R :	Aide à Domicile en Milieu Rural
A.H.I :	Accueil, Hébergement, Insertion.
A.J :	Accueil de Jour
A.M.SI.T.H.E :	Association Haut-Marnaise au Service de l'Insertion des Travailleurs Handicapés en Entreprise
A.P.A.J.H :	Association Pour Adultes et Jeunes Handicapés
A.P.S :	Accès Personnalisé à la Santé
A.R.S :	Agence Régionale de Santé
A.S :	Assistant Social
A.S.E :	Aide Sociale à l'Enfance
A.S.H :	Actualités Sociales Hebdomadaires
A.S.L.L :	Accompagnement Social Lié au Logement
A.S.S :	Allocation spécifique de solidarité
A.V.D.L :	Accompagnement Vers et Dans le Logement
B.V.C.S :	Bien Vivre Chez Soi
C.A.A.R.U.D :	Centre d'Accueil et d'Accompagnement à la Réduction des risques pour Usagers de Drogues
C.A.D.A :	Centre d'Accueil pour Demandeurs d'Asile.
C.A.O :	Centre d'Accueil et d'Orientation.
C.A.S :	Circonscription d'Action Sociale
C.C.A.S :	Centre Communale d'Action Sociale
C.D.A.P.H :	Commission des Droits et de l'Autonomie des Personnes Handicapées
C.G.E.T :	Commissariat Générale à l'Égalité des Territoires
C.H.H.M :	Centre Hospitalier de la Haute Marne
C.H.R.S :	Centre d'Hébergement et de Réinsertion Sociale
C.I.A.S :	Centre Intercommunal d'Action Sociale
C.I.D.F.F :	Centres d'Information sur les Droits des Femmes et des Familles
C.I.P :	Conseiller d'Insertion et de Probation
C.M.P :	Centre Médico- Psychologique
C.M.P.P :	Centre Médico-Psycho-Pédagogique.
C.P.A.M :	Caisse Primaire d'Assurance Maladie
C.R.P.A :	Conseil Régional de la Participation des Accueillis
C.S.A.P.A :	Centre de Soins, d'Accompagnement et de Prévention en Addictologie
C.S.S :	Complémentaire Santé Solidaire

D.A.L.O :	Droit Au Logement Opposable
D.D.E.T.S.P.P :	Direction Départementale de L'Emploi, du Travail, des Solidarités et de la Protection des populations
D.D.C.S.P.P :	Direction Départementale de la Cohésion Sociale et de la Protection des Populations.
D.I.H.A.L :	Délégation Interministérielle à l'Hébergement et à l'Accès au Logement
D.R.J.C.S :	Direction Régionale de la Jeunesse et de la Cohésion Sociale
D.S.U :	Développement Social Urbain
E.S :	Éducateur Spécialisé
E.S.A.T :	Établissement et Service d'Aide par le Travail
F.S.L :	Fond de Solidarité au Logement
G.E.M :	Groupe d'Entraide Mutuelle
G.O.S :	Groupement Opérationnel de Synthèse
H.U / H.I :	Hébergement d'urgence / d'insertion
I.M.E :	Institut Médico-Educatif
I.T.E.P :	Institut Thérapeutique Éducatif et Pédagogique
J.A.F :	Juge des Affaires Familiales
J.A.P :	Juge d'Application des Peines
L.H.S.S :	Lit-Halte-Soin-Santé
M.A.S.P :	Mesure d'Accompagnement Social Personnalisé
M.A.J :	Mesure d'Accompagnement Judiciaire
M.D.P.H :	Maison Départementale des Personnes Handicapées
M.E.C.S :	Maison d'Enfants à Caractère Social
M.S.A :	Mutualité Sociale Agricole
O.F.I.I :	Office de l'Immigration et de l'Intégration.
OMS :	Organisation Mondiale de la Santé
P.D.A.L.H.P.D :	Plan Départemental d'Action pour le Logement et l'Hébergement des Personnes Défavorisées
P.J.J :	Protection Judiciaire de la Jeunesse
P.M.I :	Protection Maternelle Infantile
P.I.A.D.A :	Plateforme d'Accueil et d'orientation des Demandeurs <i>d'Asile</i>
Q.P.V :	Quartier prioritaire de la Politique de la Ville
R.S.A :	Revenu de Solidarité Active.
R.G.P.D :	Règlement Général sur la Protection des Données
R.Q.T.H :	Reconnaissance de la Qualité de Travailleur Handicapé
S.A.V.S :	Service d'Accompagnement à la Vie Sociale.
S.A.M.S.A.H :	Service d'Accompagnement Médico-Social pour Adultes Handicapés
S.C.A.D :	Service Coordonnateur de l'Accueil à Domicile
S.I.A.O :	Service Intégré d'Accueil et d'Orientation.
S.P.I.P :	Service Pénitentiaire d'Insertion et de Probation.
S.I.A.O :	Service Intégré d'accueil et d'orientation
T.E.S.F :	Technicienne en Économie Sociale et Familiale.
U.D.A.F :	Union Départementale des Associations Familiales
V.A.D :	Visite A Domicile